

通用云平台使用说明

www.0531yun.cn



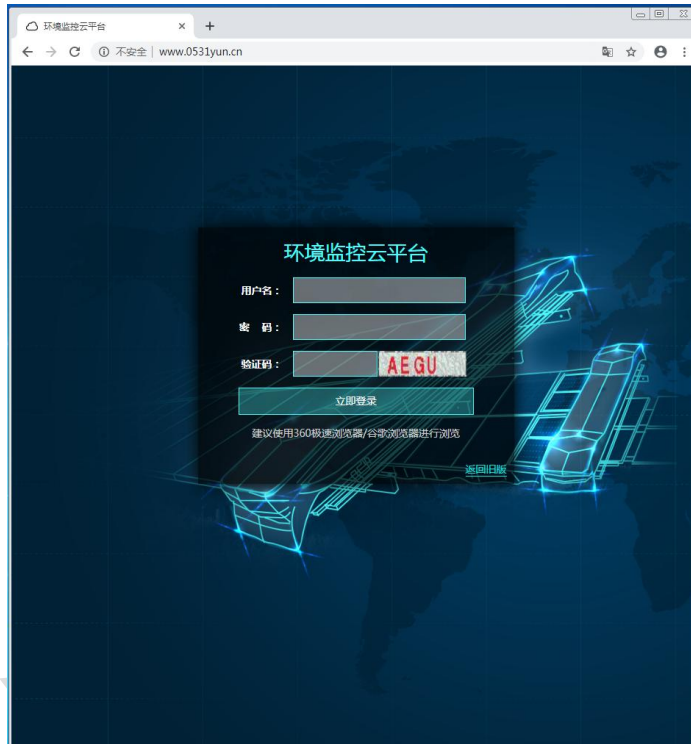


目录

1. 登录界面介绍.....	3
2. 首页介绍.....	3
3. 首页便捷操作.....	4
4. 实时数据.....	5
5. 视频监控.....	5
6. 继电器控制.....	6
7. 历史数据查询.....	6
8. 历史轨迹查询.....	8
9. 历史登录记录.....	8
10. 短信发送记录.....	9
11. 邮件发送记录.....	9
12. 继电器操作记录.....	10
13. 告警记录查询.....	10
14. 账号管理.....	11
14.1 账号管理界面总览.....	11
14.2 添加子账号.....	11
14.3 子账号数据编辑权限.....	12
14.4 子账号设备权限分配.....	12
14.5 子账号修改密码.....	13
15. 设备管理.....	13
15.1 设备管理界面介绍.....	13
15.2 移动设备区域.....	14
15.3 设备信息及节点信息设置.....	14
15.4 摄像头管理.....	16
16. 网站信息.....	17
17. 大屏可视化.....	17
18. 联系方式.....	19

1. 登录界面介绍

登录 www.0531yun.cn, 输入用户名、密码、验证码(测试用户名:**jnrstest** 密码:**jnrstest321**) 点击立即登录即可。用户如需回到旧版显示页面可点击“返回旧版”。新版界面推荐使用 360 浏览器或者谷歌浏览器, 不推荐使用 IE10 以下浏览器使用新版平台界面。



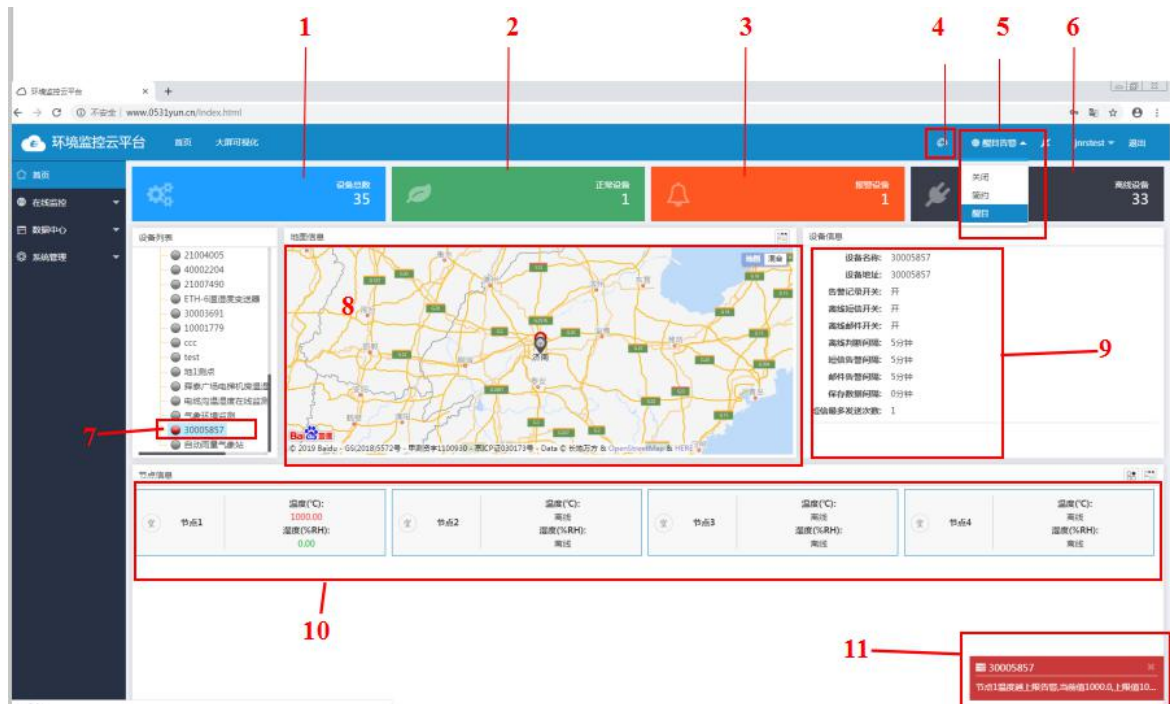
图一

2. 首页介绍

序号	说明	序号	说明
1	显示此账号内所有设备总数	7	显示设备名称以及设备状态
2	显示正常运行设备数目	8	地图显示设备位置信息以及设备状态
3	显示报警设备数目	9	选中设备的所有基本信息
4	更换皮肤颜色	10	显示选中设备的节点实时信息
5	选择弹出报警框方式	11	醒目报警弹出框
6	显示离线设备数目	12	查看增值服务

特殊说明: 选中设备列表中的一台设备, 页面中关于此台设备的信息才会显示, 当选中设备时, 地图中相应的坐标点会跳跃显示(设备自带并开启 GPRS 定位的设备, 显示设备所

在地，无 GPRS 功能设备，显示电脑登录地址），节点信息实时显示当前数据，节点信息正常显示绿色，节点信息异常显示红色。当节点异常报警时，界面右下角弹出报警框，当用户感觉弹出报警框阻挡视线时，可点击“5”号按钮，选择简约报警，或者直接关闭报警弹出框，简约报警如图 3 所示，会在上方弹出简约报警框。

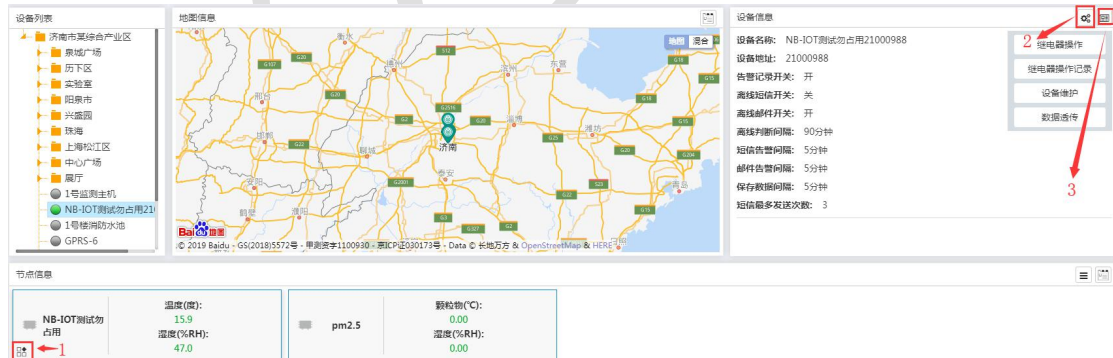


图二



图三

3. 首页便捷操作



序号	说明
1	选中设备列表中的设备后，将光标移至相应节点，节点框左下角出现图标 1，点击该图标，可查询该节点相应历史数据、轨迹、短信、邮件、告警记录信息。
2	选中设备列表中的设备后，右侧的设备信息栏右上方显示该图标，点击该图标可直接跳转到该台设备的继电器操作、继电器操作记录、设备维护、数据透传界面。

3	选中设备列表中的设备后，右侧的设备信息栏右上方显示该图标，点击该图标可直接跳转到该台设备的设备参数界面。
---	--

4.实时数据

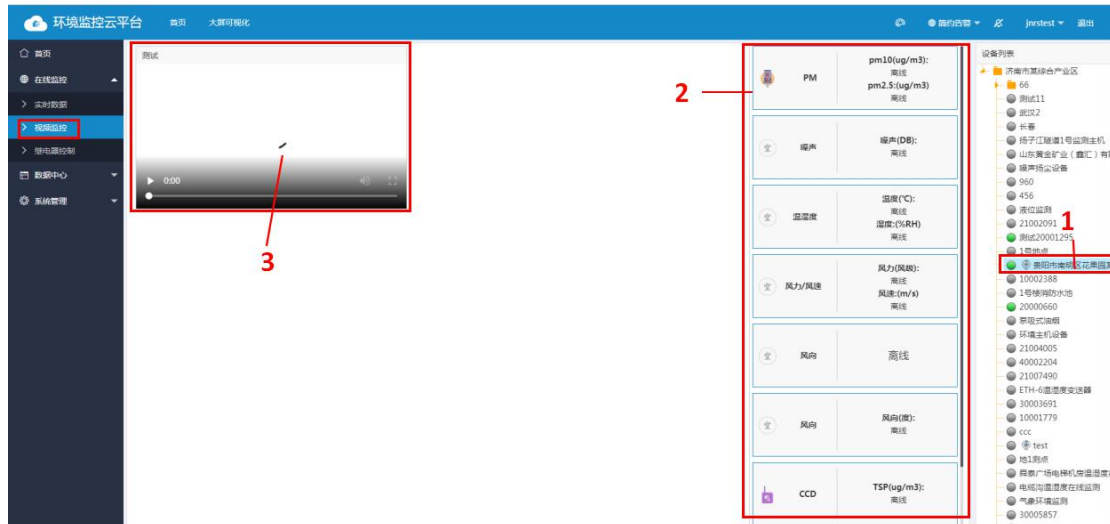
说明：点击“实时数据”→“序号1”选中需观察的设备，设备节点实时数据显示如“序号5”，关闭此设备点击“序号3”，设备节点实时数据将不再显示。点击“序号4”中的选项，选择设备“全部展开”、“全部折叠”或者“全部清除”。点击“序号2”，实时数据显示由数值显示转换为仪表显示。

序号	说明
1	设备列表中选择需查看的具体设备
2	进入仪表显示
3	在数据显示中删除此台设备显示
4	“全部展开”、“全部折叠”或者“全部清除”设备
5	显示设备节点的实时数据
6	快捷操作：将光标移至相应设备的某个节点，该节点左下方出现此图标，点击此图标可快速查询此节点的历史数据、历史轨迹、短信、邮件告警记录。



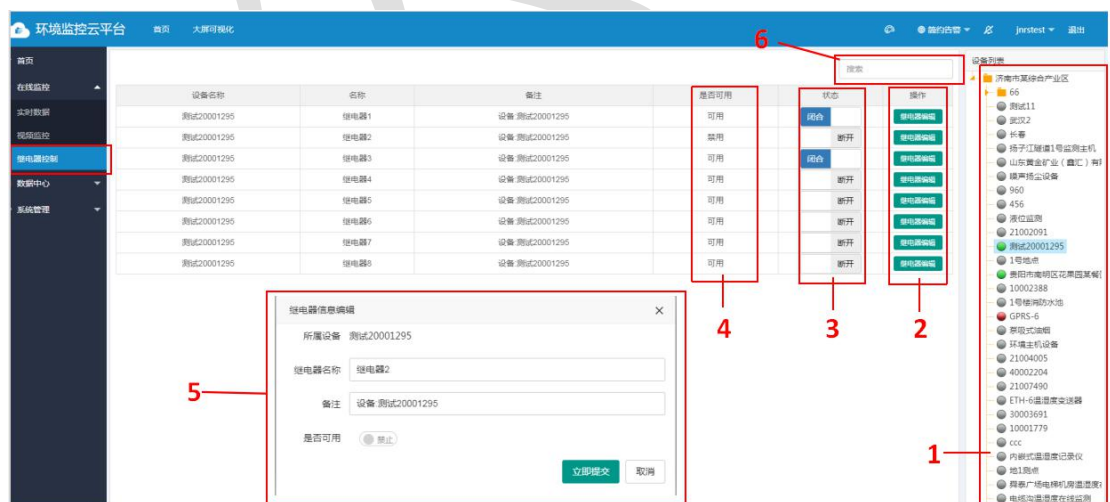
5.视频监控

说明：点击“视频监控”，在“序号1”设备列表中选择需查看的设备，“序号2”中显示此台设备的节点的实时数据，若设备绑定监控设备，则所有监控视屏在“序号3”中实时显示。



6.继电器控制

序号	说明
1	点击选择需查看或者控制的设备，设备继电器状况显示在左侧
2	继电器编辑按钮，点击后弹出画框“序号5”
3	状态栏查看当前继电器实时状态，或者远程控制继电器，直接点击需控制的继电器，开启或关闭，修改成功后会弹出“修改成功”
4	“是否可用”：当显示“可用”时，继电器远程控制才可生效，显示“禁止”时，远程无法控制继电器状态，只能查看继电器状态
5	当修改继电器名称以及修改远程控制权限时，点击“序号2”，在弹出的画框中按照需求修改
6	搜索设备继电器名称或者备注

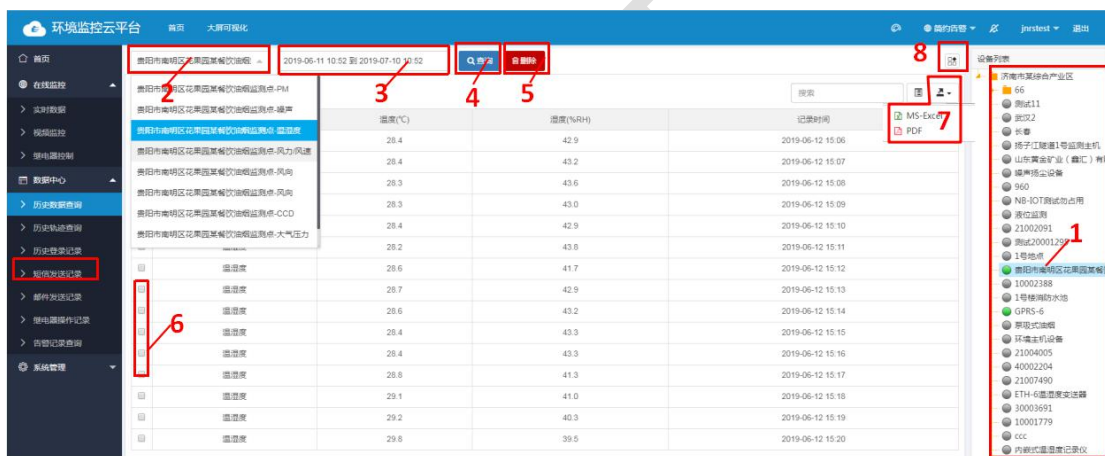


7.历史数据查询

表格模式：

序号	说明
----	----

1	在“历史数据查询”中，点击需要查看历史数据的设备，
2	在下拉框中选择查看的节点
3	选择查询时间
4	完成“序号 1”到“序号 3”步骤后，点击“查询”，所查询的设备节点历史数据如图显示
5	需删除某些数据时，点击“序号 6”需删除的数据（可多选），然后点击“删除”
6	按钮，即可删除所选中的数据
7	数据导出：可选择导出 PDF 格式，或者 Excel 格式
8	图四显示模式为表格模式，点击“序号 8”，页面转换为图 5 曲线模式



图四

曲线模式：

序号	说明
1	选择查看的设备
2	选择需查看的节点、时间
3	显示查看节点模拟量的命名，以及选中或者取消此节点某个模拟量的显示曲线
4	显示选择时间段内的最大值、最小值、以及平均值
5	可拉动，将某一段时间的曲线放大查看
6	返回表格模式



图五

8.历史轨迹查询

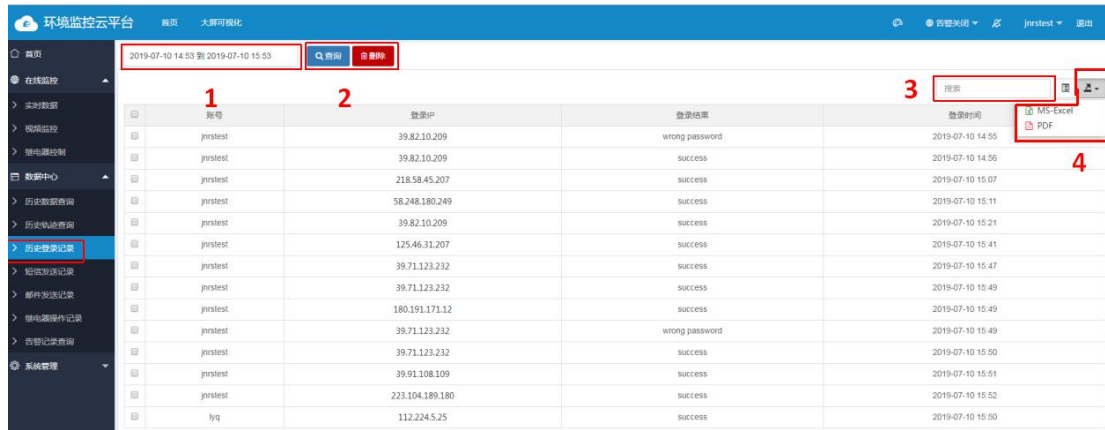


序号	说明
1	选择查看的设备
2	选择查看的节点
3	选择查看的时间段
4	查询，此台设备的运动节点会显示在地图上
5	播放：按照时间的先后顺序播放设备轨迹，暂停：暂停播放，重置：时间恢复到未播放时，不会清空地址信息
6	将鼠标放至某个地址信息上，会显示节点历史数据

9.历史登录记录

序号	说明
1	选择查询时间

2	查询：可以查询登录账号、子账号、登录 IP、登录结果、登录时间
3	直接搜索账号、或者 ip
4	导出文件



10. 短信发送记录

序号	说明
1	选择需查询的设备
2	选择需查询的节点
3	选择查询时间段
4	查询：向某个手机号发送过的报警信息可以查询出来 删除：删除报警信息记录
5	导出



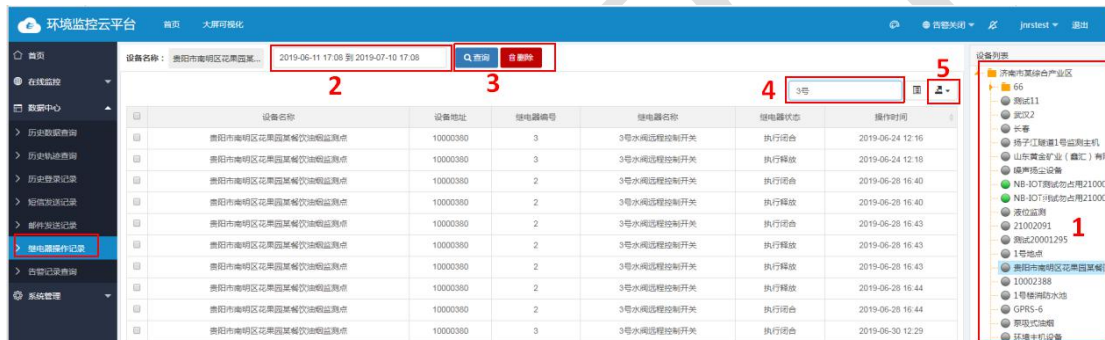
11. 邮件发送记录

序号	说明
1	选择需查询的设备
2	选择需查询的节点
3	选择查询时间段
4	查询：向某个邮箱发送过的报警信息可以查询出来 删除：删除报警信息记录



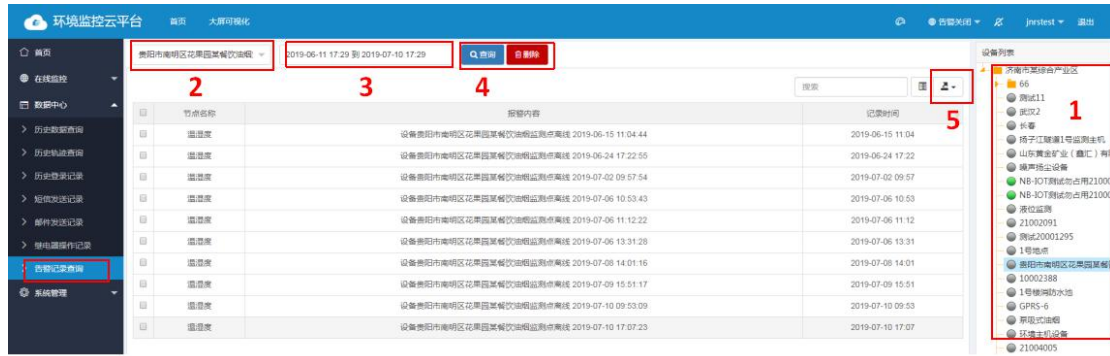
12. 继电器操作记录

序号	说明
1	选择需查询的设备
2	选择查询时间段
3	查询：显示对此台设备进行过的远程操控继电器记录以及时间等信息 删除：删除操作记录
4	输入继电器名字 可直接快速查询操作记录
5	导出



13. 告警记录查询

序号	说明
1	选择需查询的设备
2	选择查询节点
3	选择查询时间
4	查询：查询此节点的报警信息（注意：报警信息是储存报警信息出现的一刻，并不是每隔固定时间储存一次报警记录） 删除：删除某报警信息
5	导出



14.账号管理

14.1 账号管理界面总览

序号	说明
1	添加账号点击此处，详情查看标题 12.2
2	子账号过多时，输入子账号名称，可直接搜索到，
3	修改账号信息、数据编辑权限等，详情查看标题 12.3
4	设置子账号的分配权限等，子账号权限由主账号给予，不可给予的权限子账号内不显示，详情查看标题 12.4
5	重置密码，将密码重置为登录账号名
6	删除子账号



14.2 添加子账号

特别说明：添加子账号时，有时会显示添加失败，但总账号下无此设备的原因数据库
中此子账号已被占用，请重新创建其他账号。

添加信息 ×

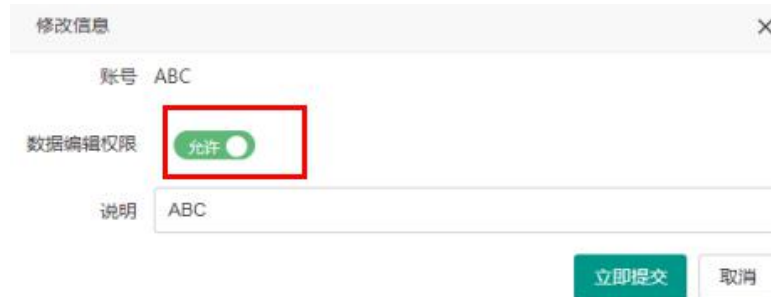
账号

说明

立即提交
取消

14.3 子账号数据编辑权限

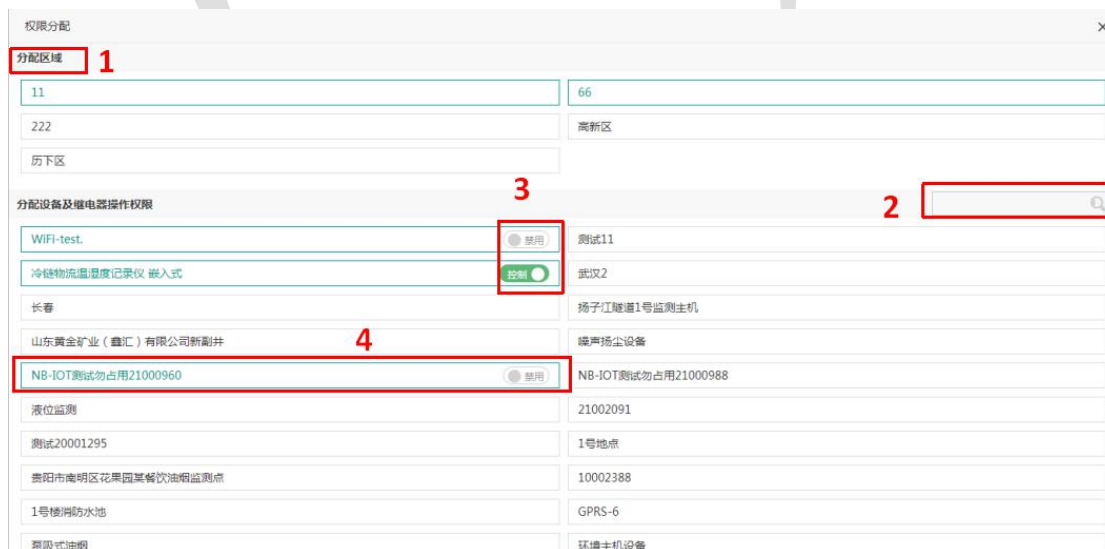
此子账号有无修改设备权限在此处设置。“允许”后，子账号拥有对账号下所有设备的数据编辑权限。



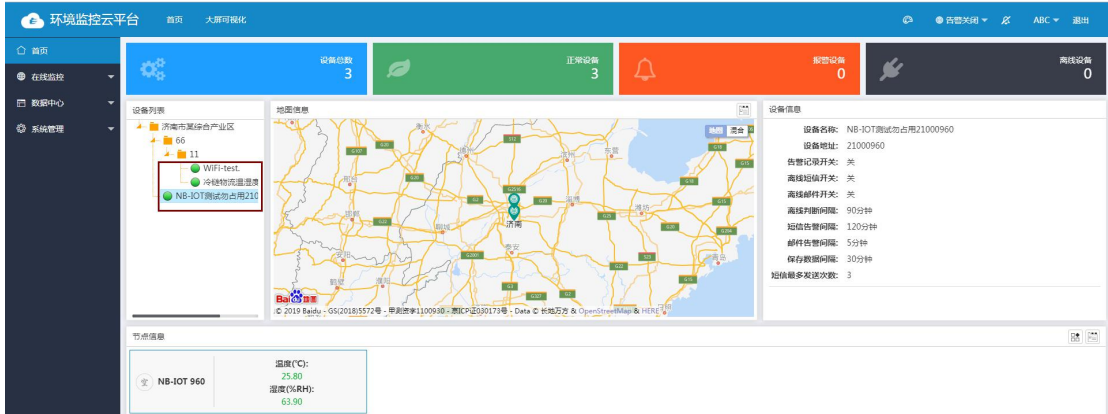
14.4 子账号设备权限分配

序号	说明
1	选中设备所在区域，此区域若附属于上级区域，上级区域同样需选中。（注意：若只选择下属区域，未选择上行区域，则子账号只能查看到设备数量，无法查看设备实时数据！）如图所示：11 区域属于 66 区域，所以应当将 66 区域与 11 区域都选中。若任何区域都未选中，则设备在子账号中显示在根目录下
2	账号设备较多的情况下，搜索设备名称，点击搜索按钮，可快速查找到设备
3	远程操控继电器权限
4	点击需授权给予子账号的设备，如图所示，子账号中应当显示 3 台设备

主账号分配权限界面：



子账号首页显示：



子账号未取得远程操控界面显示:

若子账号未取得远程操控继电器权限, 则进入继电器操作界面后, 选择该设备显示“没有匹配记录”



14.5 子账号修改密码

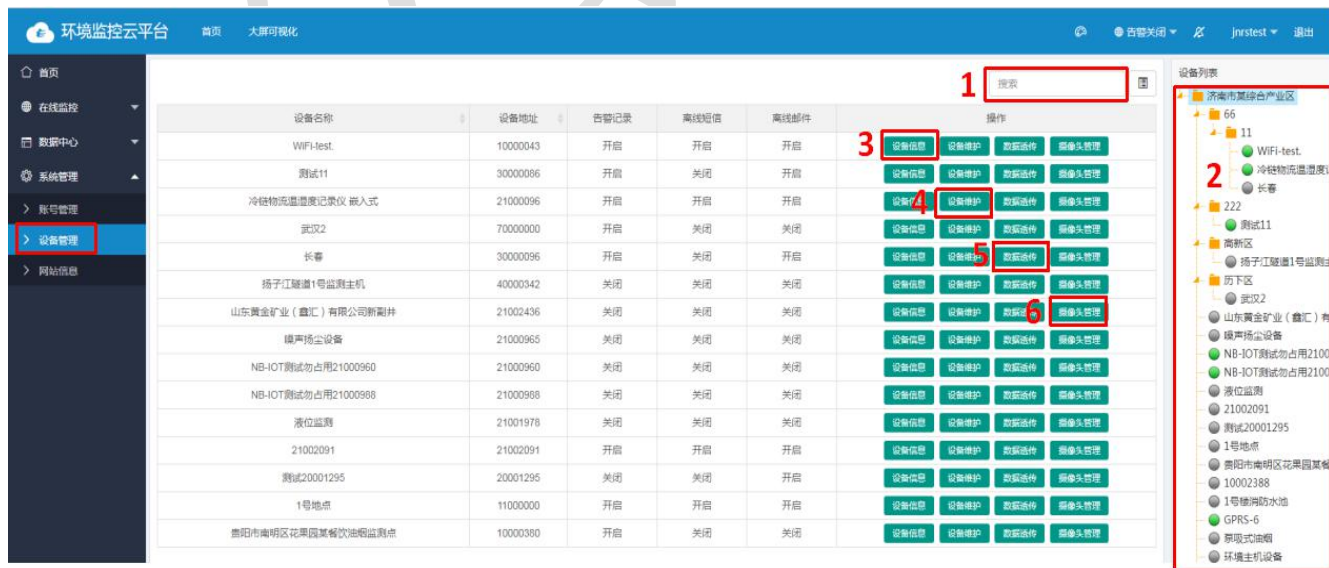
登录账号, 首页右上方, 账号→修改密码。所有账号都可如此修改密码 (jnrstest 账号因是演示账号, 账号密码无法修改)



15. 设备管理

15.1 设备管理界面介绍

对设备进行节点、报警、储存进行设置。



序号	说明
----	----

1	搜索设备：当账号下设备过多时，可输入设备地址或设备名称快速查询到设备
2	显示设备所在区域，可拖动修改区域，详情查看目录 13.2
3	设备信息，详情查看目录 13.3
4	设备维护，读取设备信息并直接对设备参数进行修改
5	数据透传，可直接发送询问帧到设备并等待应答（需写入 CRC 校验码）
6	摄像头管理，详情查看目录 13.4

15.2 移动设备区域

例如将“液位监测”设备从根目录（济南市某综合产业区）下转移到高新区目录下：点击液位监测设备，拖拽至高新区文件夹下，松开鼠标即可（点击下图查看视频）



15.3 设备信息及节点信息设置

设备信息界面介绍：

名称	解释
设备名称	填写设备名称，默认名称为设备地址
设备地址	显示设备地址，不可更改
设备经纬度	写入设备经纬度，可在地图中查看设备显示位置。（注意：如果以设备自带经纬度信息为准，此处可不填写）
告警记录	开启告警记录，当设备报警时，数据库中会记录告警信息，关闭告警记录，则无法查询告警记录
离线短信	开启离线短信，当设备离线时会发送告警短信至绑定手机号
离线邮件	开启离线邮件，当设备离线时会发送告警邮件至绑定邮箱
离线判断间隔	设置设备离线时间，当设备在设置时间内重新上线，平台默认此设备

	未离线
短信告警间隔	当设备在平台告警后，告警信息按照设置时间间隔发送告警短信，时间最低设置 5 分钟
邮件告警间隔	当设备在平台告警后，告警信息按照设置时间间隔发送告警邮件
保存数据间隔	设置时间间隔保存设备数据
短信最多发送次数	防止设备超限时间过长，一直发送告警短信，可设置最多发送短信次数
手机号	绑定关联手机号，最多可绑定 10 个手机号
邮箱	绑定关联邮箱，最多可绑定 10 个邮箱
节点列表	设备节点设置，详情见节点信息设置

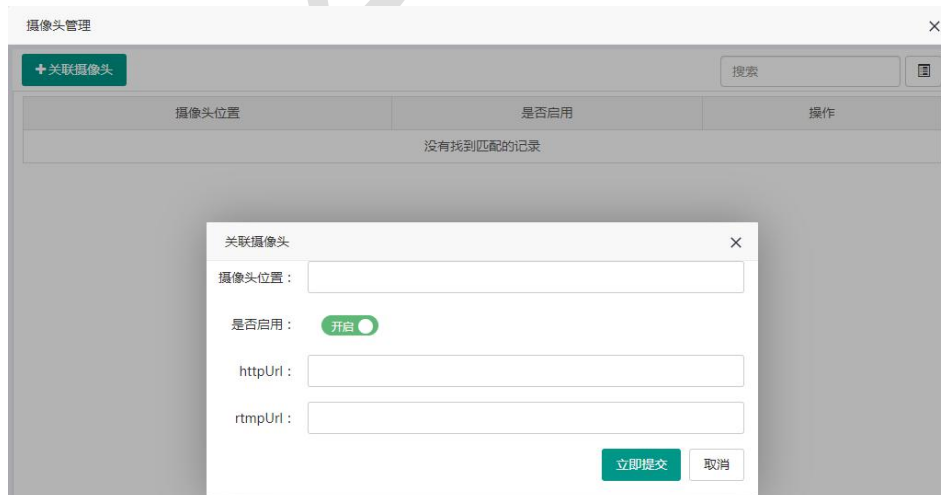
节点信息设置界面介绍:

共 32 个节点，根据设备实际情况开启节点数量。点击“节点信息”显示如下图所示:

名称	解释
----	----

节点名称	设置设备节点名称，默认节点 n
优先级	旧版本可用、新版本不再使用优先级排序
数据类型	根据设备实际情况选择相应的数据类型
遥调参数设置	当数据类型为“遥调参数时”遥调参数可设置，主要应用于风向传感器
图标	选择适合节点类型的图标
节点使能	开启此节点使能，节点才可使用，关闭节点使能，节点信息不再显示在首页
短信开关	开启短息开关，设备告警将会发送短信，关闭短信将不再发送信息
邮件开关	开启邮件开关，设备告警将发送邮件至邮箱，关闭后将不再发送
小数位数	设置数据显示小数位数
模拟量 1、2 名称	设置模拟量 1、2 名称
模拟量 1、2 单位	设置模拟量 1、2 单位
模拟量 1、2 系数	设置模拟量 1、2 系数（上传值扩大或减少都应当乘以相应的系数）
模拟量 1、2 偏差	设置模拟量 1、2 偏差值
模拟量 1、2 上限	设置上限值，当实时数值超过上限值弹出告警框
模拟量 1、2 下限	设置下限值，当实时数值超过下限值弹出告警框
仪表盘 1、2 上量程	设置仪表盘显示最大数值
仪表盘 1、2 下量程	设置仪表盘显示最小数值
短信、邮件方式	各自选择系统默认或者自定义内容。选择系统默认，发送告警信息时默认系统自带内容，选择自定义内容，发送告警内容时为自主编写内容
短信、邮件内容	编写信息自定义内容

15.4 摄像头管理



设备关联摄像头在此处填写，可填写摄像头位置信息并关联萤石云摄像头地址，当不在使用摄像头时可以关闭或者删除摄像头。

16.网站信息

改界面可查看网站的域名、平台名称、平台标志（网站信息修改请联系我司售后）



17.大屏可视化



名称	解释
1.天气状况	显示电脑登录 IP 所在地的天气状况
2.报警开关	设置报警弹框的开启与关闭（若设置过首页的报警开启关闭后，请刷新大屏可视化界面，保证显示正常）
3.轮显设备	此框内轮显账号下的所有设备，显示设备名称、状态 以及序号 5~7 的显示都是与此处对应的（30S 轮显至下一台设备）
4.设备状况	显示设备状态数目



5.设备信息	设备信息，显示设备的所有信息
6.节点信息	显示当前轮显设备的节点信息
7.地图坐标	显示当前轮显设备的地图坐标
8.设备列表	显示账号下的所有设备名称、状态，可以直接点击查看查看某台设备的节点 (注意：查询设备界面只能显示 30s，然后轮显至下一台设备)
9.报警弹框	显示当前报警设备以及报警问题

更多问题请咨询山东仁科测控有限公司技术支持 联系电话：400-085-5807，或者关注微信山东仁科公众号售后服务。

·END·



18.联系方式

山东仁科测控技术有限公司

地址：山东省济南市高新区舜泰广场 8 号楼东座 2 楼整层

邮编：250101

电话：400-085-5807

传真：(86) 0531-67805165

网址：www.rkckth.com

云平台地址：www.0531yun.cn



山东仁科测控技术有限公司 [官网](http://www.rkckth.com)



欢迎关注微信公众平台，智享便捷服务