



RS-NHN-WIFI-3 氨氮变送器用户手册 (WIFI 型)

文档版本：V1.0





声明

1. 本说明书版权属山东仁科测控技术有限公司（以下称本公司）所有，未经书面许可，本说明书任何部分不得复制、翻译、存储于数据库或检索系统内，也不可以电子、翻拍、录音等任何手段进行传播。

2. 感谢您使用山东仁科的系列产品。为使您更好地使用本公司产品，减少因使用不当造成的产品故障，使用前请务必仔细阅读本说明书并按照所建议的使用方法进行使用。如果用户不依照本说明书使用或擅自去除、拆解、更换设备内部组件，本公司不承担由此造成的任何损失。

3. 本公司秉承科技进步的理念，不断致力于产品改进和技术创新。因此，本公司保留任何产品改进而不预先通知的权利。使用本说明书时，请确认其属于有效版本。

4. 请妥善保管本说明书，以便在您日后需要时能及时查阅并获得帮助。

山东仁科测控技术有限公司



山东仁科

目录

1. 产品介绍	4
1.1 功能特点	4
1.2 设备技术参数	4
1.3 产品选型	5
1.4 产品清单	5
1.5 设备尺寸及安装	5
1.5.1 王字壳尺寸	5
1.5.2 王字壳安装	6
1.6 探头尺寸及安装	6
1.6.1 探头尺寸	6
1.6.2 探头安装	6
2. 设备使用说明	7
2.1 设备使用	7
2.2 设备配置	7
3. 监控平台介绍	10
4. 注意事项与维修维护	11
5. 质保说明	12
6. 联系方式	13
7. 文档历史	13



1. 产品介绍

本产品是一款测量水体氨氮浓度[以游离氨(NH₃)和铵离子(NH₄⁺)形式存在的化合氮]的设备。可自动进行进行温度、PH补偿适合各种环境下的高精度测量。可直接投入式安装,相比传统氨氮分析仪,更加经济环保,方便快捷。可采集数据并通过WIFI网络上传到服务器。本产品充分利用遍布各地的WIFI通讯网络实现数据采集和传输,达到数据集中监控的目的。可大大减少施工量和维护成本,提高施工效率。

1.1 功能特点

- 氨氮测量范围有 0-10mg/L, 0-100mg/L 和 0-1000mg/L 三种量程选择, 分辨率分别为 0.01mg/L, 0.01mg/L 和 0.1mg/L。
- 带有自动 PH, 温度补偿精度更高, 适用环境更广。
- 在线式设备, 无需试剂, 无污染, 更经济环保。
- 通过 WIFI 方式上传数据, 支持局域网内通信、跨网关广域网通信, 支持二次开发。
- 支持动态域名解析 DNS。
- 数据采集频率 2s/次, 数据上传频率 1s~65535 s/次可设。
- 可接免费的本地监控软件平台及环境监控云平台(www.0531yun.com)。
- 设备采用宽电压供电直流 10~30V 均可。

1.2 设备技术参数

供电	DC 10~30V
功耗	0.5W
上传方式	WIFI
氨氮浓度测量范围	0-10mg/L, 分辨率 0.01mg/L 0-100mg/L, 分辨率 0.01mg/L 0-1000mg/L, 分辨率 0.1mg/L
PH 测量范围	0-14PH
温度测量范围	-20-80℃
氨氮测量误差	±3%FS (25℃下实验室环境)
PH 测量误差	±0.15PH (25℃下实验室环境)
温度测量误差	±0.3℃
重复性误差	≤3% (25℃下实验室环境)
响应时间	<30s (25℃下实验室环境)
设备工作条件	探头: 0~50℃ 王字壳: -40℃~60℃, 0%RH~95%RH (非结露)
防水等级	探头: IP68 王字壳: IP65

探头耐压	0.2MPa
数据上传时间	默认 10s/次, 1s~65535s 可设
数据采集时间	2s/次
WIFI 通信参数	802.11b/g/n
安全性	安全方式 WEP/WPA-PSK/WPA2-PSK 加密类型 WEP/TKIP/AES
探头线长	默认 5m (10m、15m、20m 可定制)
电极使用周期	PH 电极 6~12 个月 氨氮电极 3~6 个月

1.3 产品选型

RS-				公司代号			
	NHN-				氨氮变送器		
		WIFI-				WIFI 信号输出	
			3-				一体式壳体
				10	量程为 0-10mg/L		
				100	量程为 0-100mg/L		
				1000	量程为 0-1000mg/L		

1.4 产品清单

- ◆氨氮变送器 1 台
- ◆合格证、保修卡等
- ◆5m 线缆一根
- ◆12V 电源适配器
- ◆膨胀塞 2 个、自攻丝 2 个、尼龙保护网、合格证、保修卡等

1.5 设备尺寸及安装

1.5.1 王字壳尺寸

王子壳尺寸：117x87x43mm (Max)

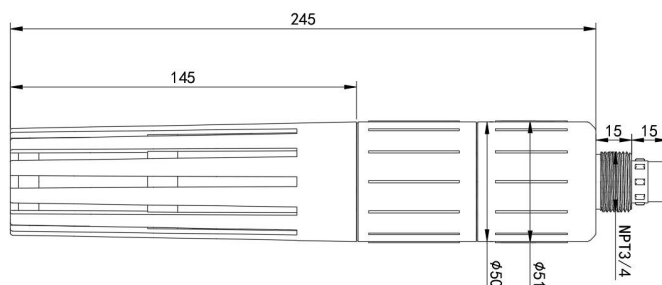


1.5.2 王字壳安装



1.6 探头尺寸及安装

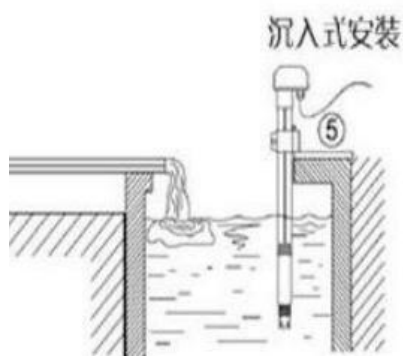
1.6.1 探头尺寸



单位: mm

1.6.2 探头安装

沉入式安装: 氨氮变送器的引线从防水支架里穿出, 氨氮变送器顶部的 3/4 螺纹与防水支架的 3/4 螺纹用生料带相连接。



2. 设备使用说明

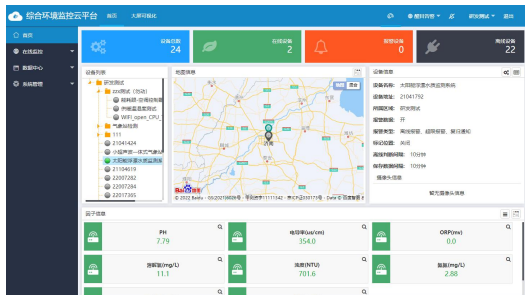
2.1 设备使用

接通电源

将电源适配器连接至设备的供电接口，再接通电源。

查看数据

等待 1~3 分钟后，在平台或数据接收处查看数值即可。



2.2 设备配置

接通电源

将电源适配器连接至设备的供电接口，再接通电源。

连接至网络 1 下载配置工具，使用 QQ 扫描二维码（仅限安卓手机），点击“客户端本地下载”，下载完成后根据手机提示将 APP 安装。

应用名称：多功能配置



2 打开已经安装好的 APP，点击蓝牙配置。

【注意】

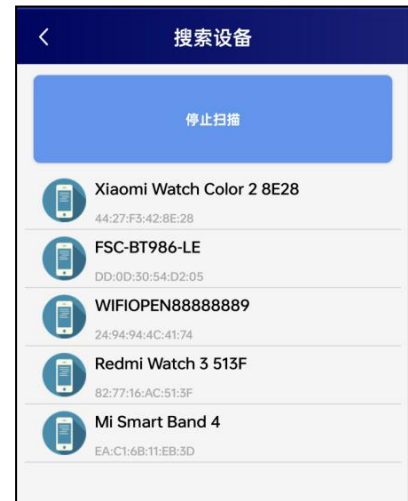
如果设备未开启蓝牙功能，请先到设置中启用蓝牙功能。



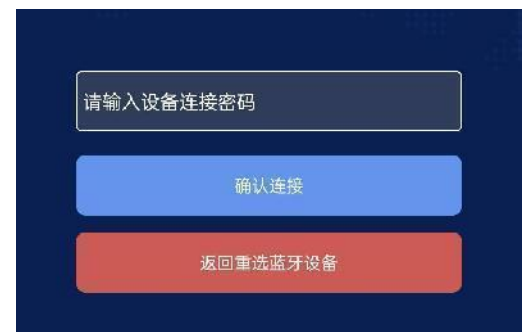
3 点击 [连接设备] 进入到扫描设备页面。



4 点击 [开始扫描] 搜索需要配置的设备。(设备名称显示为 WIFIOPEN+地址码)



5 在输入框中输入密码（默认密码：12345678），然后点击确认进入 APP 主界面。



6 点击“召唤参数”，将设备参数读取显示。

7 在文本框中输入需要修改的内容，点击“下载参数”，等待下发成功。



其他参数配置

读取设备字典后，修改需要的参数，点击参数下发即可

1 修改目标地址及端口





「**网口服务器 1 监听端口**」此字典为数据上传的端口。我司软件平台默认监听端口为 2404，云平台监听端口为 8020。

「**网口服务器 1 URL 地址**」此字典为数据上传的目标地址，一般为监控平台所在的电脑或服务器的 IP 地址或者域名。

【注意】若上传自己的平台或接收数据端，需查看资料包内二次开发相关内容

2 使用静态 IP

网口静态IP	192.168.1.55	<input checked="" type="checkbox"/>	网口网关	192.168.1.1	<input checked="" type="checkbox"/>
网口子网掩码	255.255.255.0	<input checked="" type="checkbox"/>	网口IP获取方式	自动获取IP	<input checked="" type="checkbox"/>

「**网口静态 IP**」 填入路由器/交换机已经分配好的 IP

「**网口子网掩码**」 填入子网掩码

「**网口网关**」 填入网络的网关

「**网口 IP 获取方式**」 点击后，下拉框选择“静态 IP”

3 修改数据上传间隔

网口数据帧间隔 (秒)	3	<input checked="" type="checkbox"/>
-------------	---	-------------------------------------

「**网口数据帧间隔 (秒)**」 每帧数据上传的间隔，单位“秒” 范围：1~65535s 默认 10s

4 修改密码

操作密码，最长8位	12345678	<input checked="" type="checkbox"/>
-----------	----------	-------------------------------------

「**操作密码，最长 8 位**」 填入数字密码，1~8 位即可。默认：12345678

【注意】除以上字典外，其他字典请谨慎修改。若需更改应在我司技术人员指导下进行。



3. 监控平台介绍

WIFI 系列氨氮变送器可接入我公司 2 种平台（平台免费）：

两种软件平台对比：“■”代表有此功能；“□”代表无此功能；

功能	软件平台名称	
	RS-RJ-K 仁科环境监控平台	环境监控云平台
氨氮数据后台实时监控	■	□
氨氮数据 WEB 实时监控	■	■
氨氮上下限设定	■	■
监控界面实时报警	■	■
邮件报警	■	■
短信报警	■（需配合我司短信猫）	■
WEB 前端导出历史数据及报警数据	■	■
自定义监控数据的单位、名称及系数	■	■
设备分权限管理	■	■
续传存储型设备中的数据	■	■
提供软件升级服务	■	■
客户自建服务器	需客户自己的服务器	无需搭建任何服务器

平台 1： RS-RJ-K 软件平台。此平台部署在客户的电脑或服务器上，设备通过 WIFI 网络将数据上传至平台。具体 RS-RJ-K 软件平台的介绍请参阅“RS-RJ-K 仁科环境监控平台使用说明”

平台 2： 环境监控云平台。数据上传至本公司的云监控平台，客户无需自建服务器，只需要将设备供电，目标地址更改为我司云平台即可。



4. 注意事项与维修维护

- ◆ 警告：人身伤害风险。本设备严禁用作安全装置或紧急停止装置，亦不得用于可能因设备故障导致人身伤害的其他用途。使用限制：仅限按预期授权用途使用。安装、操作或维修前必须查阅技术手册。未遵守上述指引可能导致死亡或严重伤害。
- ◆ 在出现明显的故障时，请不要打开自行修理,尽快与我们联系！
- ◆ 测量前，应取下电极前端黑色护套和透明护套。
- ◆ 设备使用前需检测设备前端是否有气泡，若无气泡正常使用，若有气泡则需向下甩动设备，去除气泡。
- ◆ 不使用的设备应保存在稀释标准液中。
- ◆ 长时间未使用的设备在测定前，需进行浸泡活化处理。（先进行低浓度活化，在 10mg/L 的标液中浸泡至少 12 个小时，在进行高浓度浸泡取 1000mg/L 的溶液将设备置入浸泡 1-2 个小时）。活化后测试前务必充分清洗设备，将设备前端浸在去离子水中 5 分钟并搅动水溶液，为更充分清洗请多次更换干净的去离子水，再次清洗，以防止引起测量误差。
- ◆ 短时间内未使用的设备在测定校准前，需在去离子水中进行浸泡处理以防止引起测量误差。
- ◆ 每次使用前应校准设备，长期在水体中使用的建议 2~3 周校准一次，以保证设备精度，校准频度应根据不同的应用条件适当调整(应用场合的脏污程度，化学物质的沉积等)。
- ◆ 设备使用后请将设备头部用清水冲洗干净。
- ◆ 请勿在腐蚀性较强的液体环境下使用该设备，以免造成设备损坏。
- ◆ 请勿使用尖锐物体触碰设备前端的膜头，以免造成设备损坏。
- ◆ 请勿在含有有机溶剂的水体中使用，以免造成设备损坏。
- ◆ 请勿在超过设备适用温度的环境下使用，以免造成设备损坏。
- ◆ 若现场使用环境成分复杂，其所含化学成分可能会导致离子膜失效。
- ◆ 因海水中干扰离子种类过多且浓度大，所以不建议在海水中使用本设备。
- ◆ PH 电极使用周期为一年左右，氨氮电极使用周期为 3~6 个月左右，老化后应及时更换新的电极。
- ◆ 线缆插头与设备插头锁紧前，请勿将插头部分放入水中。



5. 质保说明

保修期限自购买日起 24 个月内（以有效购买凭证为准），保修设备在保修期间，正常使用和维护的情况下，设备本身机件材料及工艺出现问题，发生故障，经查验属实，本公司将提供免费修理及更换零件。（注：PH 电极与氨氮电极为易损消耗品，电极不质保）

超出质保期，终身提供维修服务。

符合以下情况之一则不在质保范围内：

- 1.产品因错误安装、使用、操作而导致设备损坏。
- 2.曾经由非本公司的技术人员拆卸、修理、改动、改装或用户自行更换设备内任何部件。
- 3.疏忽使用或被水、其他物质掺入设备内造成损坏。
- 4.意外事件自然灾害导致的故障或损坏。
- 5.超出产品参数中列出的工作参数范围导致的故障或损坏。



6. 联系方式

山东仁科测控技术有限公司

营销中心：山东省济南市高新区舜泰广场 8 号楼东座 10 楼整层

邮编：250101

电话：400-085-5807

传真：（86）0531-67805165

网址：www.rkckth.com

云平台地址：www.0531yun.com



山东仁科测控技术有限公司  官网



欢迎关注微信公众平台，智享便捷服务

7. 文档历史

V1.0 文档建立